



Food and Agriculture
Organization of the
United Nations



International
Plant Protection
Convention

**2024
IPPC
REGIONAL
WORKSHOP**

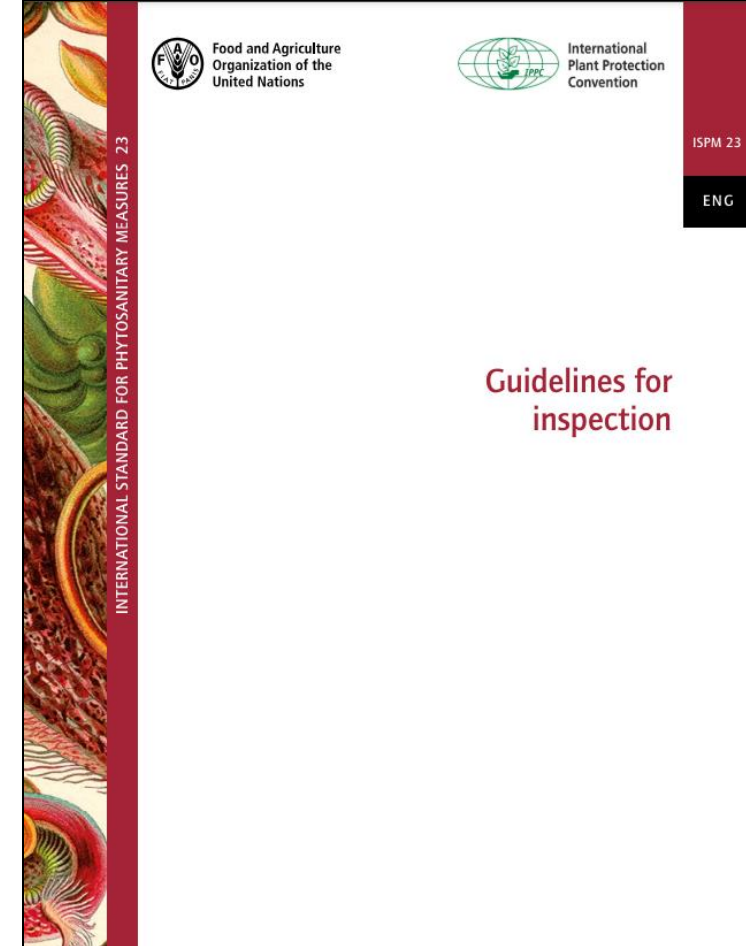
مشروع ملحق المعيار الدولي رقم 23: التفتيش الميداني (018-2021)

2024 IPPC Regional Workshops



الخلفية

- تمت إضافة موضوع CPM-16 للتفتيش الميداني (ملحق المعيار الدولي رقم 23: إرشادات التفتيش) مع الأولوية 2 في أبريل 2022.
- وافقت لجنة المعايير (SC) على المواصفة 74 (التفتيش الميداني) في نوفمبر 2022.
- قام فريق عمل الخبراء بصياغة المرفق في أكتوبر 2023.
- تمت مراجعته واعتماده من قبل اللجنة العليا للتشاور الأول في مايو 2024.





مفهوم التفتيش الميداني

- التفتيش الميداني هو فحص النباتات في الحقول (بما في ذلك النباتات في الحقول المفتوحة، وفي المشاتل، وفي ظل الزراعة المحمية وفي البيئات الخاضعة للرقابة) (يتم استخدام مصطلح "حقل" في هذا الملحق كـمعنى عام، أي أنه يعني أوسع من معنى محدد في المعيار الدولي رقم 5)
- التفتيش الميداني هو أحد تدابير الصحة النباتية المطبقة للكشف عن الآفات الخاضعة للوائح، أو علامات أو أعراض الآفات الخاضعة للوائح، وللتحقق من مطابقتها لمتطلبات الصحة النباتية.
- لأغراض هذا الملحق، ينطبق مصطلح "التفتيش الميداني" على التفتيش على النباتات خلال فترة النمو أو مرحلة السكون.
- وقد يكون التفتيش الميداني مطلوباً كإجراء من تدابير الصحة النباتية بهدف التقليل، بشكل مباشر أو غير مباشر، من مخاطر الآفات المرتبطة بالحركة الدولية للنباتات.
- ويمكن أيضاً استخدام التفتيش الميداني في برامج التفتيش التطوعي على الصادرات في البلدان المصدرة وفي برامج إصدار الشهادات لإنتاج النباتات المخصصة للزراعة بغرض التصدير.

يوضح هذا الملحق الفرق بين التفتيش الميداني والمراقبة المحددة (القسم 3)



نطاق

هذا المرفق

- يصف عمليات التفتيش الميدانية فيما يتعلق بالنباتات التي يتم إنتاجها للتجارة الدولية.
- يوفر متطلبات التفتيش الميداني الذي تجريه المنظمات القطرية لوقاية النباتات أو -نيابة عنها- كتدبير مستقل للصحة النباتية، أو كأحد مكونات نهج النظم، أو بالاشتراك مع تدبير أو تدابير أخرى، للتحقق من التوافق مع متطلبات الصحة النباتية.

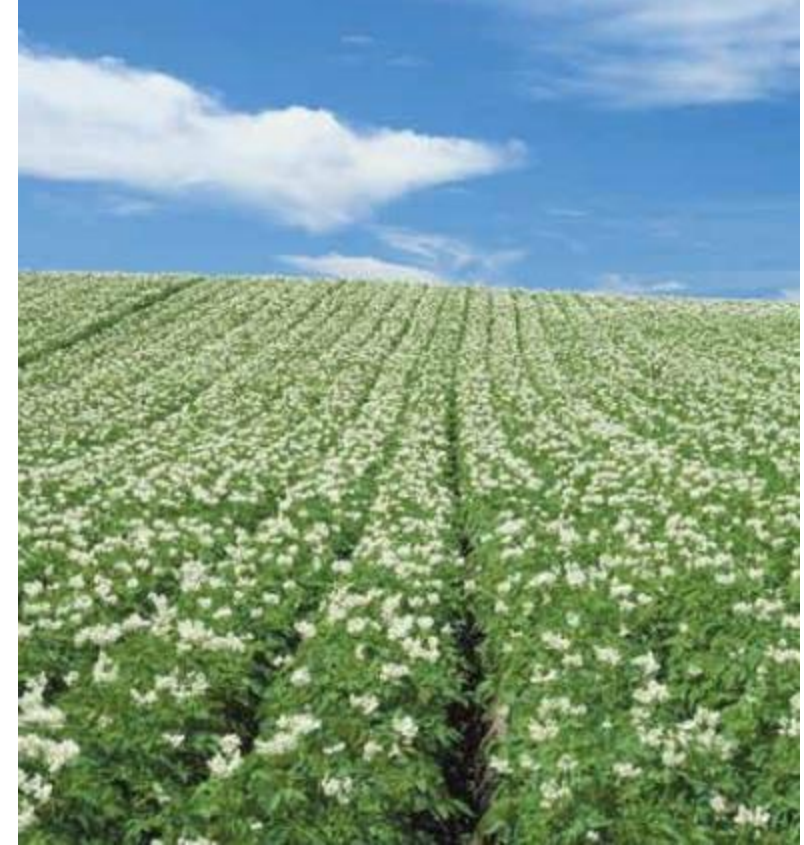


Photo by Yokohama Plant Protection Station, Japan



الافتراضات المتضمنة في تطبيق التفتيش الميداني

بالإضافة إلى القسم 1-2 من النص الأساسي لهذا المعيار، فإن استخدام التفتيش الميداني للكشف عن وجود الآفات أو لتحديد أو التحقق من حدوث الآفات في الحقل يعتمد على الافتراضات الواردة في القسم 4 من هذا الملحق:

- قد تكون الآفات المثيرة للقلق موجودة على النباتات أو داخلها، ويمكن اكتشاف الآفات بصرياً في الوقت المناسب (من حيث وجودها أو علاماتها أو أعراضها).
- يمكن أن يكون التفتيش الميداني أكثر عملية أو فعالية من الناحية التشغيلية من تفتيش الشحنات (مثل الأصول والبذور)
- إذا تم الكشف عن آفة على النباتات أو داخلها، فإن السلعة المخصصة للتجارة الدولية والمشتقة من تلك النباتات قد تكون موبوءة.



Photo by Yokohama Plant Protection Station, Japan



متطلبات محددة للتفتيش الميداني

تتعلق المتطلبات المحددة للتفتيش الميداني (القسم 6) بالمكونات التالية لعملية التفتيش الميداني:

- فحص الوثائق ذات الصلة (القسم 1-6)؛
- التحقق من هوية الحقل والنباتات (القسم 2-6)؛ و
- الفحص البصري للآفات ومدى مطابقتها لمتطلبات الصحة النباتية الأخرى (القسم 3-6).

- ❖ الكشف عن الآفات (القسم 1-3-6)
- ❖ التحقق من التوافق مع متطلبات الصحة النباتية (القسم 2-3-6)



Photos by Yokohama Plant Protection Station, Japan



التخطيط للتفتيش الميداني

- عند التخطيط للتفتيش الميداني يجب مراعاة العناصر التالية (القسم 7):
- عملية التفتيش الميداني (القسم 7-1)
 - الأهداف المحددة للمجال (القسم 7-2)
 - الظروف التي يجوز فيها تبرير التفتيش الميداني من الناحية الفنية (القسم 7-3)
 - طرق التفتيش الميداني (ما يجب أخذه في الاعتبار عند اختيار الطريقة) (القسم 7-4)



Photo by Yokohama Plant Protection Station, Japan



نتائج التفتيش الميداني

نتائج التفتيش الميداني (القسم 8):

- قد تساهم في اتخاذ القرار بشأن ما إذا كانت النباتات تلبية متطلبات الصحة النباتية
- وينبغي اتخاذ المزيد من الإجراءات التي قد تحددها طبيعة النتائج، مع الأخذ في الاعتبار الآفة أو الأهداف الأخرى، والظروف



Photo by Yokohama Plant Protection Station, Japan



اخرى

■ التوثيق (القسم 9)

ينبغي للمنظمات القطرية لوقاية النباتات إعداد وثائق رسمية لإجراء عمليات التفتيش الميداني وإدارة سجلات التفتيش ونتائجه أو الوصول إليها.

■ ينبغي للمنظمة الوطنية لوقاية النباتات، أو الكيانات المرخص لها بإجراء التفتيش الميداني نيابة عن المنظمة الوطنية لوقاية النباتات، الاحتفاظ بجميع السجلات المتعلقة بكل عملية تفتيش ميدانية طالما كانت هناك حاجة إليها

■ مسؤوليات المنظمات القطرية لوقاية النباتات (القسم 10)

يقدم هذا القسم ما ينبغي تضمينه لمسؤوليات المنظمات القطرية لوقاية النباتات التي تجري التفتيش الميداني أو تأذن للكيانات بالقيام بذلك نيابة عنها.



Food and Agriculture
Organization of the
United Nations



International
Plant Protection
Convention

2024 IPPC REGIONAL WORKSHOP

Thank you

IPPC Secretariat

Food and Agriculture Organization
of the United Nations (FAO)

ippc@fao.org | www.ippc.int