



ESTADO PLURINACIONAL DE BOLIVIA

MINISTERIO DE DESARROLLO RURAL Y TIERRAS

SERVICIO NACIONAL DE SANIDAD AGROPECUARIA E INOCUIDAD ALIMENTARIA



# Emergencia Fitosanitaria

## Langosta Voladora (*Schistocerca gregaria*, Serville 1838)



“CONTROLAR LA LANGOSTA VOLADORA ES TAREA DE TODOS”

# Antecedentes

- En fecha 27 de enero de 2017, vía whatsapp reportan la presencia de langostas
- 28 de enero 2017, SENASAG y ANAPO y productores de la zona, realizan prospección de la plaga en la zona afectada, se observó una manga 300 m. de ancho por 9 km. de largo, en la localidad Yatirenda del municipio de Cabezas a 80 km., de la ciudad de Santa Cruz.
- El 29 de enero, se desplazó técnicos al área de incidencia con la plaga, para que realicen la evaluación de post aplicación, donde se pudo evidenciar, alto porcentaje de mortandad de langostas.
- Los resultados de laboratorio de PROINPA, identifica como *Schistocerca gossypioides* (Seville, 1838).
- Reunión de emergencia al Comité Técnico Interinstitucional de emergencia fitosanitaria, para dar a conocer la situación de la plaga y elaborar el plan de contingencia.
- El SENASAG elaboró y consensuó un Plan de Contingencia, para la atención de emergencia
- Se emite la R.A. 010/2017., declarando la EMERGENCIA FITOSANITARIA en el departamento de Santa Cruz por la presencia de la plaga *Schistocerca gossypioides* (Seville 1838).
- Se emite el D.S. N° 3081 mediante el cual se viabiliza recursos económicos en un total de Bs. 5.329.629 (CINCO MILLONES TRESCIENTOS VEINTINUEVE MIL SEISCIENTOS VEINTINUEVE 00/100 BOLIVIANOS).



**“CONTROLAR LA LANGOSTA VOLADORA ES TAREA DE TODOS”**

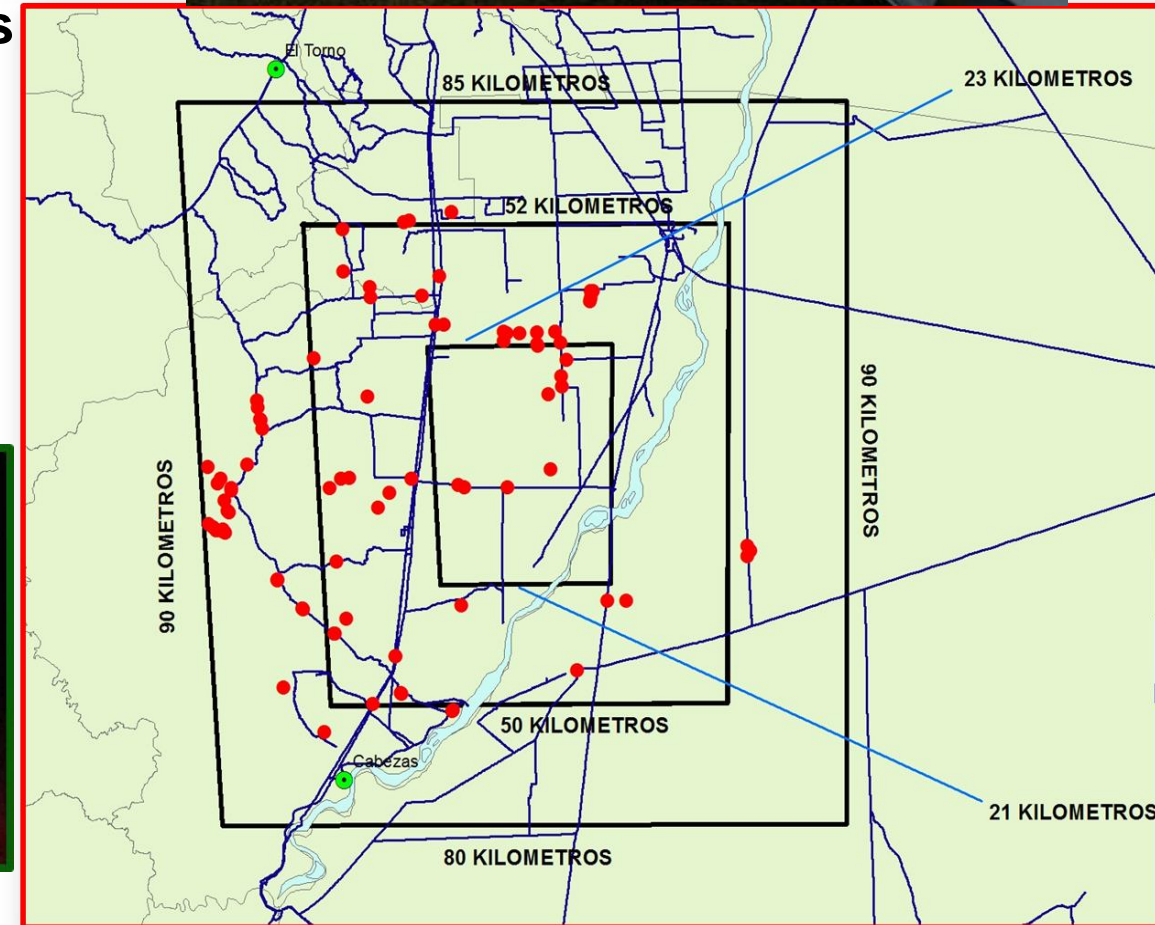
# Plan de Contingencia

Inicialmente se trabajó en el municipio Cabezas

*Delimitación de las áreas bajo control*

*Implementación de las medidas fitosanitarias*

- Aplicaciones aéreas
- Aplicaciones terrestres
- Labores culturales.



# PRUEBAS DE EFICACIA

Se aprobaron 2 ingredientes activos de insecticidas, con sus diferentes concentraciones, para el control de la langosta voladora.

N°	INGREDIENTE ACTIVO	DOSIS/HA.	DOSIS Moto Mochila de 12 lt.	DOSIS mochila manual de 20 lt.	ESTADIO	TIPO DE APLICACIÓN
1	Fipronil 800 g/kg WG	5 gr/ha	0,3 gr.	0,5 gr.	huevos y ninfas	Terrestre
2	Fipronil 20% SC	30 ml/h	1,8 ml.	3 ml.	huevos y ninfas	Terrestre
3	Cipermetrina 25% EC	200 ml/ha	12 ml.	20 ml.	Ninfas, Adultos	Terrestre, Aéreo
4	Aceite Mineral	100 ml/ha	6 ml.	10 ml.	Coadyuvante	Terrestre
5	Aceite Mineral	1000 ml/ha	N/A	N/A	Coadyuvante	Aérea



DÍA



NOCHE



# Plan de Contingencia

## MODIFICACIÓN DE LA ESTRATEGIA DE CONTROL DE LA LANGOSTA VOLADORA

Con la finalidad de realizar un trabajo con mayor eficiencia y en base a la dispersión de la plaga se vio la necesidad de establecer cuatro centros operativos

- Municipio de Boyuibe
- Municipio de Charagua Norte y Sur
- Municipio de Cabezas
- Municipio de El Torno



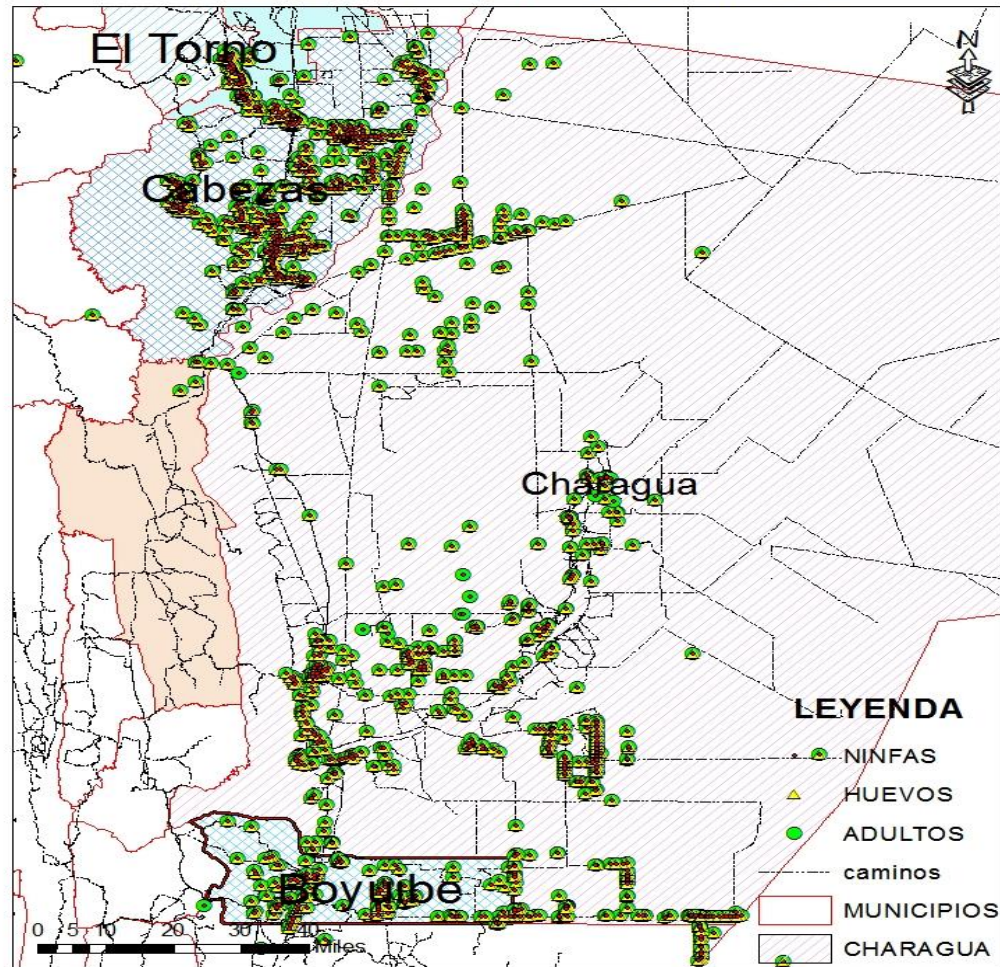
Bajo tres componente del plan de contingencia

- **Vigilancia fitosanitaria**
- **Control**
- **Capacitación y Comunicación**

# Puntos de intervención de monitoreo y control de la langosta voladora

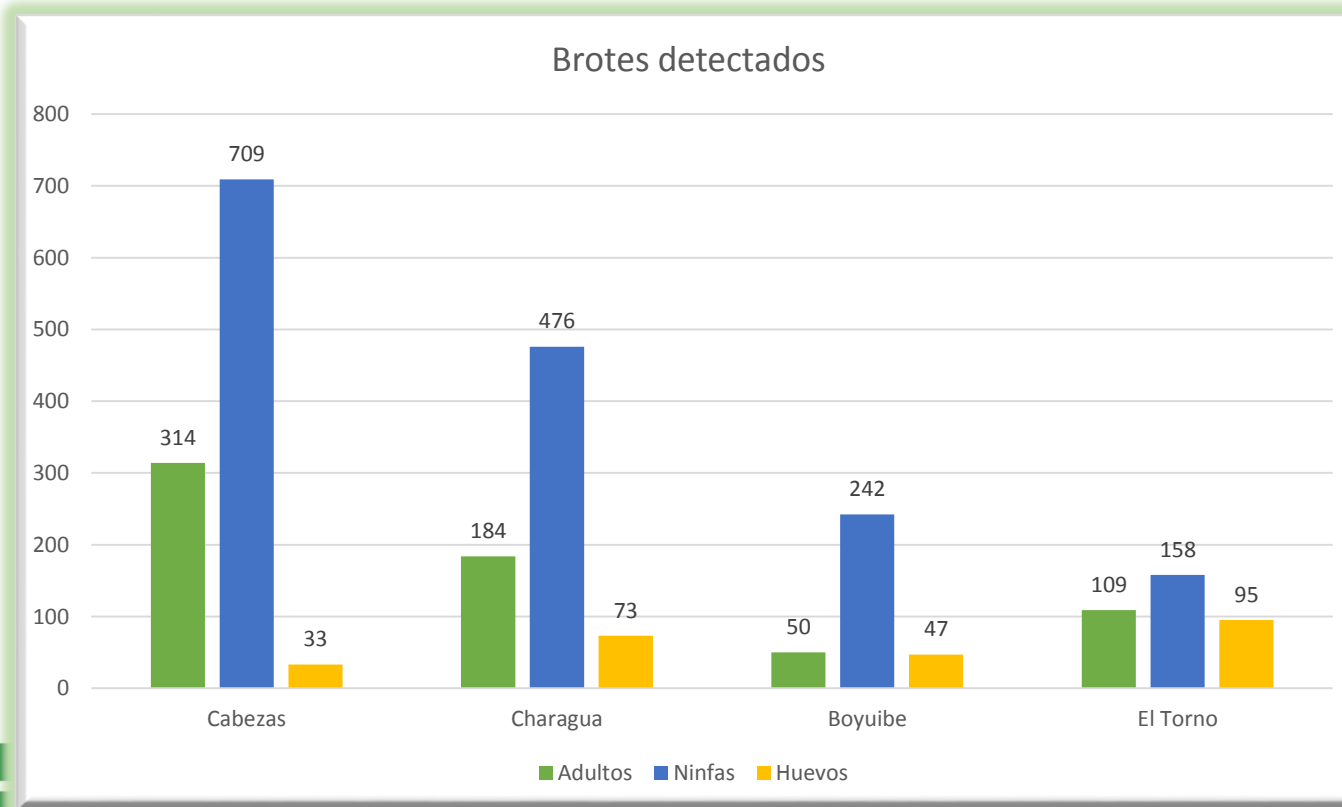


MAPA DE AREAS CON INCIDENCIA DE LA PLAGA LANGOSTAS *Schistocerca cancellata*



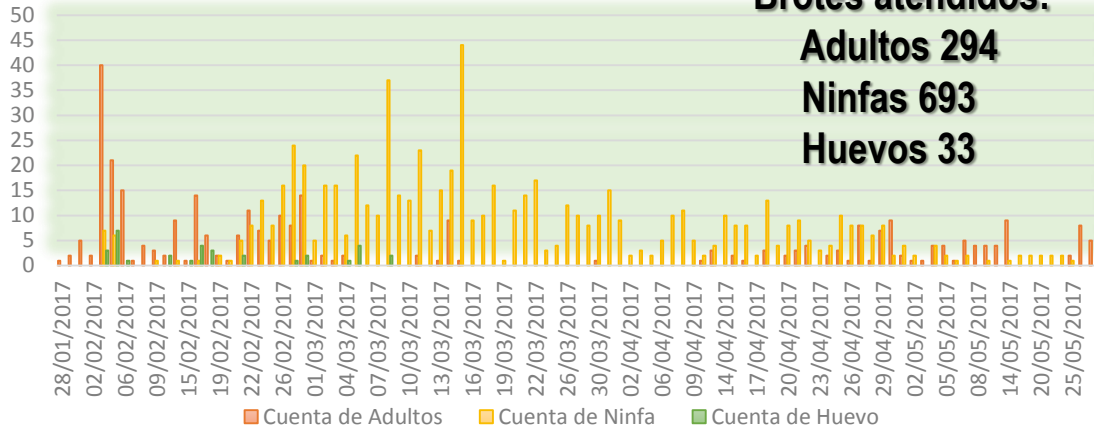
# Numero de brotes detectados y controlados

Durante el monitoreo se detectaron 657 brotes de adultos en los 4 centros operativos, 1585 brotes de ninfas y 248 sitios de ovoposición, las mismas fueron controlados mediante la aplicación productos aprobados por el servicio con ayuda de motoaspersoras y atomizadores de alta presión, siendo con mayor incidencia el municipio de cabezas con 709 brotes de ninfas, 314 de adultos.

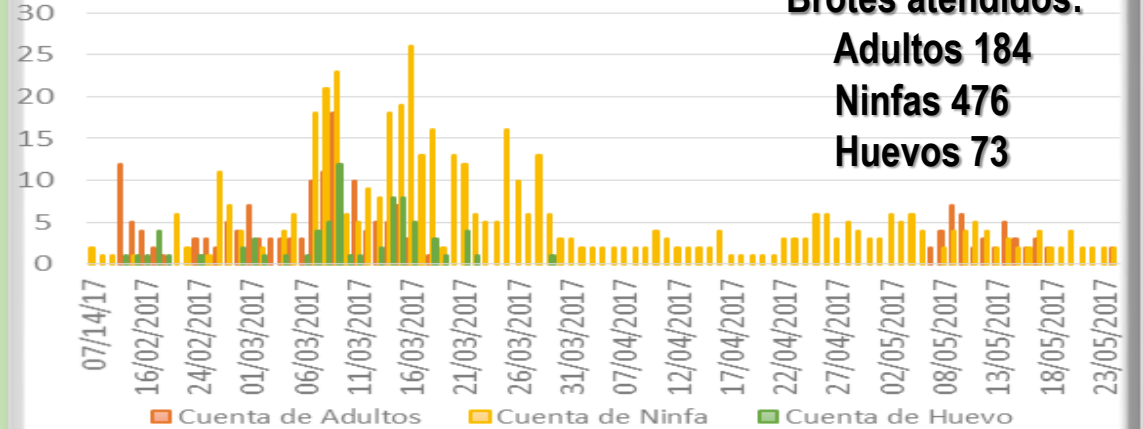


# Situación de la plaga:

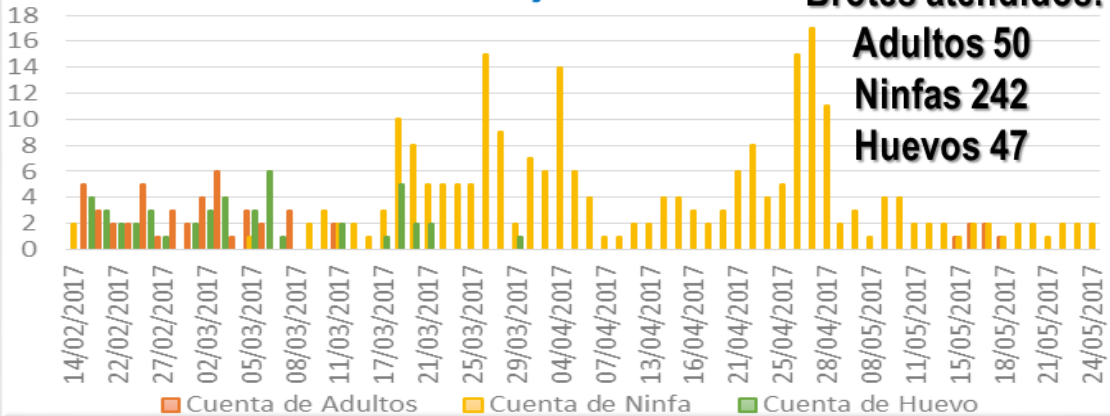
## Cabezas



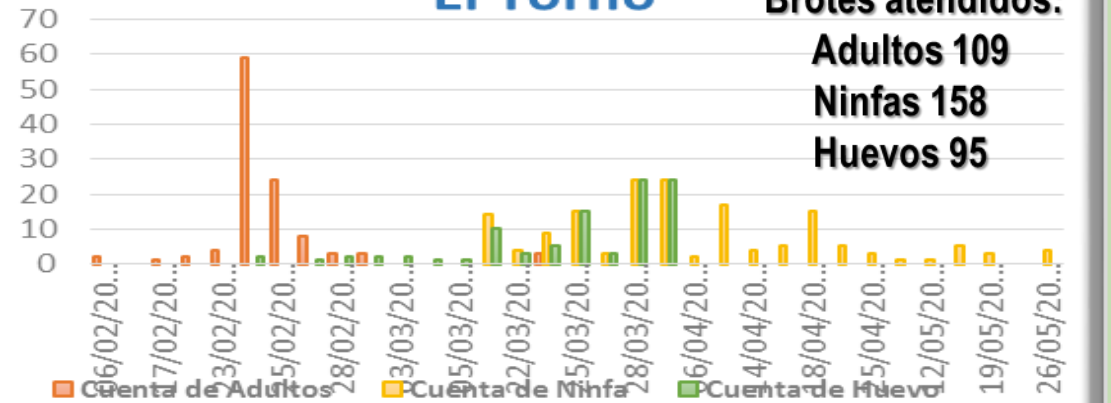
## Charagua



## Boyuiibe



## El Torno





# Situación de la plaga:



Se logró bajar significativamente la densidad poblacional de la plaga gracias a las intervenciones de control.

Aún se encuentra ninfas desde 1ro a 5to estadio y adultos de la primera generación denominado IMAGO (sexualmente inmaduros).



# Comunidades asistidas:

En cuatros meses de intervención de la plaga se lograron asistir a un total de 238 comunidades en cuatro municipios del departamento, de Santa Cruz de la Sierra.



Nº	MUNICIPIO	Nº DE COMUNIDADES	Nº PRODUCTORES BENEFICIADOS	CANTIDAD
1	Boyuiibe	40	1 Boyuiibe	178
2	Charagua Norte y Sur	101	2 Charagua	285
			3 Pailón Charagua	939
3	Cabezas	82	4 Cabezas	1322
4	El Torno	15	5 El Torno	396
<b>TOTAL</b>		<b>238</b>	<b>TOTAL</b>	<b>3120</b>

# Instituciones participantes en la intervención de la plaga:

Nº	INSTITUCIÓN	RR.HH	VEHÍCULO
1	SENASAG	109	
2	MDRyT, MDPyEP	210	45
3	CAO/ANAPO, CAPPO		3
4	ANAPO		2
5	REGIMIENTO MARSANA DE CABEZAS		1
6	CENTROS EDUCATIVOS		
7	GOBIERNO DEPARTAMENTAL		4
8	VILLAMONTES, CABEZAS, BOYUIBE, EL TORNO, CAMIRI, LA GUARDIA		6
9	HOSPITAL FRAY		
	FEGASACRUZ		4
	APIA Y APRISA		2
12	ASOCIACIONES PRODUCTORES DE		
<b>TOTAL</b>			<b>319</b>

Durante la emergencia fitosanitaria se realizaron capacitaciones mediante talleres, con expositores nacionales y expertos internacionales de la FAO – EEUU, SENASA Argentina; INTA y el IICA Bolivia con material divulgativo de comunicación de riesgos, lográndose capacitar a un total de 3698 personas entre técnicos y productores y estudiantes del departamento.



# Cultivos afectados:



Nº	ESPECIE DE VEGETALES AFECTADOS	NOMBRE CIENTÍFICO
1	Maíz	<i>Zea mays</i>
2	Sorgo	<i>Sorghum</i>
3	Frejol	<i>Phaseolus vulgaris</i>
4	Maní	<i>Arachis hypogaea</i>
5	Arroz	<i>Oriza sativa</i>
6	Sésamo	<i>Sesamum indicum</i>
7	Caña	<i>Saccharum officinarum</i>
8	Naranja	<i>Citrus cinensis</i>
9	Papa	<i>Solanum tuberosum</i>
10	Papaya	<i>Carica papaya</i>
11	Yuca	<i>Manihot esculenta</i>
12	Camote	<i>Ipomoea batatas</i>
13	Cebolla	<i>Allium cepa</i>
14	Tomate	<i>Solanum lycopersicum</i>
15	Pimentón	<i>Capsicum annum</i>
16	Berenjena	<i>Solanum melongena</i>
17	Zapallo	<i>Cucurbita maxima</i>
18	Ají	<i>Capsicum annum</i>
19	Pasto cultivado	
20	Malezas (Chiori, verdolaga y otros)	
21	Especies forestales (Mistol, Quebracho y Algarrobo)	
22	otros no inidentificados	

# Trabajo en campo:



# Resultados del trabajo en campo:





**¡¡GRACIAS!!!  
VOLVEREMOS**