



Food and Agriculture
Organization of the
United Nations



International
Plant Protection
Convention

2024
IPPC
REGIONAL
WORKSHOP

Étude de l'Observatoire de la CIPV sur le commerce électronique

Ordre du jour 7.4 Un aperçu du questionnaire de l'Observatoire sur

E-commerce : Gestion des risques phytosanitaires accrus avec la croissance rapide de e-commerce



Aperçu : Étude sur le commerce électronique de l'Observatoire de la CIPV

1. Contexte de l'étude

2. Objectif de l'étude

3. Aperçu de l'enquête

4. Remplissage du sondage

5. Après la collecte des données (à quoi s'attendre)

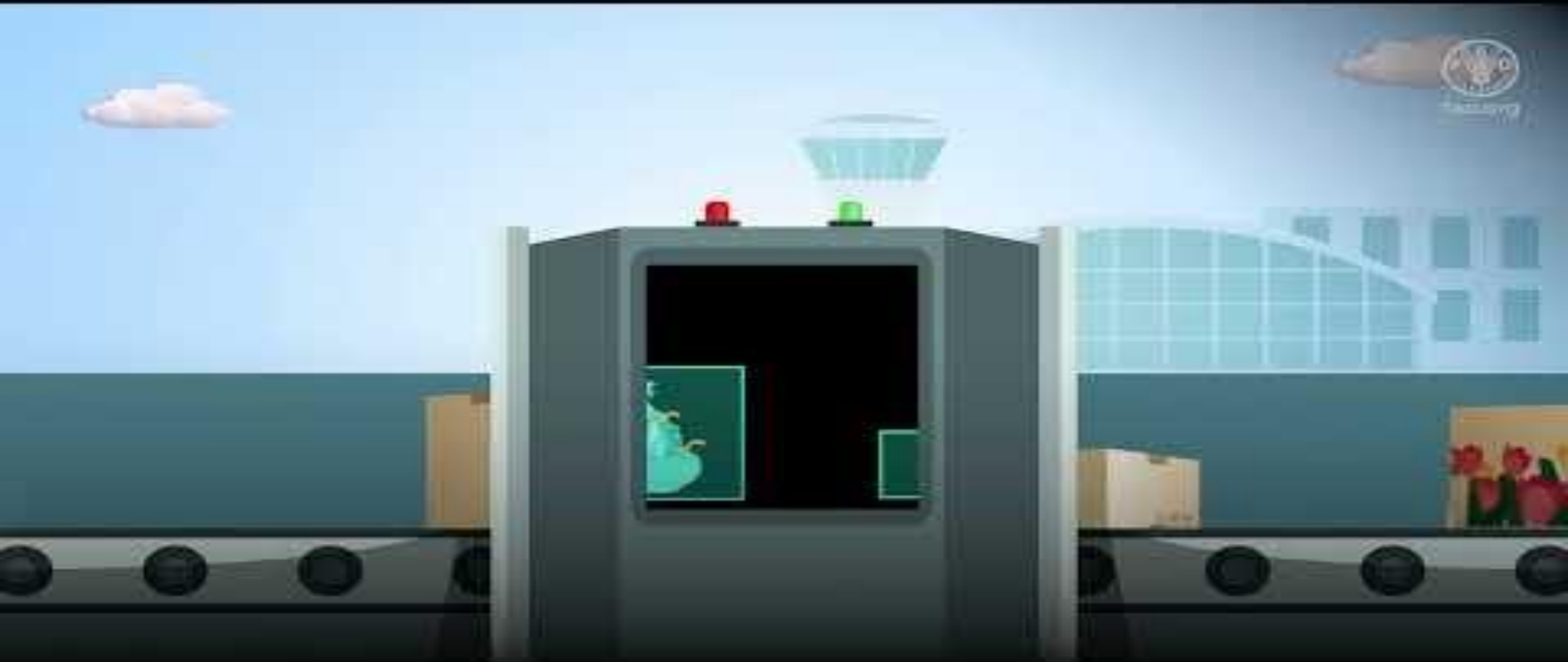
6. Questions et réponses



1. Contexte de l'étude sur le commerce électronique de l'Observatoire de la CIPV



Vidéo infographique de la CIPV
Guide du commerce électronique de la
CIPV
Portail Web du commerce électronique
de la CIP
Recommandation du CPM sur le
commerce électronique





2. Objectifs de l'étude sur le commerce électronique



- **établir** une base de référence pour mesurer les indicateurs clés du commerce électronique
- **comprendre** dans quelle mesure les recommandations de la CMP sur le commerce par Internet des plantes et autres articles réglementés ont été mises en œuvre ;
- **caractériser** les défis et les lacunes dans la gestion des risques phytosanitaires associés au commerce électronique ;
- **orienter** les travaux ultérieurs sur le commerce électronique et la protection des végétaux.



2. Objectifs de l'étude sur le commerce électronique

Utilisation des résultats de l'étude

- ✓ Chaque point de données obtenu dans cette étude est précieux
- ✓ Vos contributions aideront le Secrétariat de la CIPV et nous tous à comprendre les défis et les succès dans la lutte contre les risques phytosanitaires associés au commerce électronique et aux voies postales et de messagerie
- ✓ Les informations guideront le Secrétariat de la CIPV dans le futur développement des capacités axé sur le commerce électronique pour répondre aux besoins des parties contractantes et aider à surmonter les défis
- ✓ De plus, les résultats pourraient éclairer l'élaboration de politiques améliorées au niveau national et fournir des informations précieuses à d'autres pays.



Food and Agriculture
Organization of the
United Nations



International
Plant Protection
Convention

2024
IPPC
REGIONAL
WORKSHOP

3. Aperçu de l'enquête

L'enquête est disponible en arabe, chinois, anglais, français, russe et espagnol.

Date limite : 31 octobre 2024

Une assistance est disponible : n'hésitez pas à nous contacter à ippc@fao.org. Nous serons également heureux de planifier une réunion pour vous guider tout au long de l'enquête.

Pour répondre à l'enquête, vous devrez probablement contacter d'autres personnes au sein de votre ONPV et peut-être même à l'extérieur de votre ONPV, alors commencez tôt !

Fichier d'enquête téléchargeable : une version Word est fournie pour faciliter la collaboration.

IPPC Observatory E-commerce Study

Dear Survey Participant,

On behalf of the International Plant Protection Convention (IPPC) Observatory, I am extending an invitation to you to participate in our e-commerce survey, which is conducted under the IPPC Observatory E-commerce study. E-commerce, or online trading of goods, has significantly increased over the past decade, presenting escalating challenges to phytosanitary systems globally. In 2022, an astounding 161 billion parcels were shipped, with an estimated 256 billion parcels projected for 2027. Some of these packages contain plants, plant products, and regulated articles, creating a significant pathway for pest introduction and spread.

To support national plant protection organizations (NPPOs) in addressing these challenges, the Commission on Phytosanitary Measures (CPM) published a recommendation on *Internet trade (e-commerce) in plants and other regulated articles* in 2017. Managing the pest risk associated with goods purchased online and distributed via postal and courier pathways is also highlighted as a priority within the IPPC Strategic Framework 2020-2030. Additionally, in 2023, an *IPPC E-commerce Guide on managing the pest risk posed by goods ordered online and distributed through postal and courier pathways* was published.

This IPPC Observatory E-commerce study aims to understand the extent to which the CPM recommendations have been implemented by IPPC Contracting Parties and will provide baseline data which will be used to monitor the global evolution of phytosanitary e-commerce strategies. The study is expected to highlight both challenges and successes in managing the pest risks associated with e-commerce at a national level. The results of the study will also be critical in informing the IPPC workplan by identifying key capacity development needs of NPPOs.

This survey collects information related to: (i) national regulatory and non-regulatory frameworks; (ii) the implementation of phytosanitary measures, and (iii) monitoring of e-commerce. The results will be analysed, and a report will be published summarising the main findings and providing recommendations for the consideration of CPM about how best to support NPPOs at both national and global levels.

Your willingness to share your expertise and knowledge are vital to the success of this study. Every response you provide is valuable, and there are no wrong answers. Your input will help us understand the implementation of CPM recommendations related to e-commerce. This understanding will guide the IPPC Secretariat in creating future capacity development materials on e-commerce that address the needs of contracting parties and support them in overcoming challenges. Additionally, the results of this study may inform enhanced policymaking in your country and may provide valuable insights to other nations.

When responding to the survey, please note the following:

- Before completing the survey, please read the survey instructions at the start of each section and associated with each question.
- The answers provided should be accurate as of December 31, 2023.
- Please provide us with your full contact information and, if deemed appropriate, of contributors to the survey, so we can send you a certificate of participation and the link to the report when available.
- All your responses are held in strict confidentiality. The final report is based on the aggregation and analysis of all survey responses, no country names will be identified.
- We would like to acknowledge you and other contributors to this survey at the end of the report. Kindly specify if you would like your NPPO and country name to be listed by checking the appropriate box at the end of the survey

Please complete and submit the survey no later than 31 October 2024. If you have any questions or require assistance with the survey, please do not hesitate to contact the IPPC Secretariat (ippc@fao.org), keeping Barbara.Peterson@fao.org and Rokhila.Madamimova@fao.org in copy.

The team is also happy to schedule a phone call to walk you through it. A dedicated session will be organized to present and review the survey during 2024 IPPC Regional Workshops.

I thank you again for your invaluable contribution to this study.

Sincerely,

Osama El-Lissy, IPPC Secretary

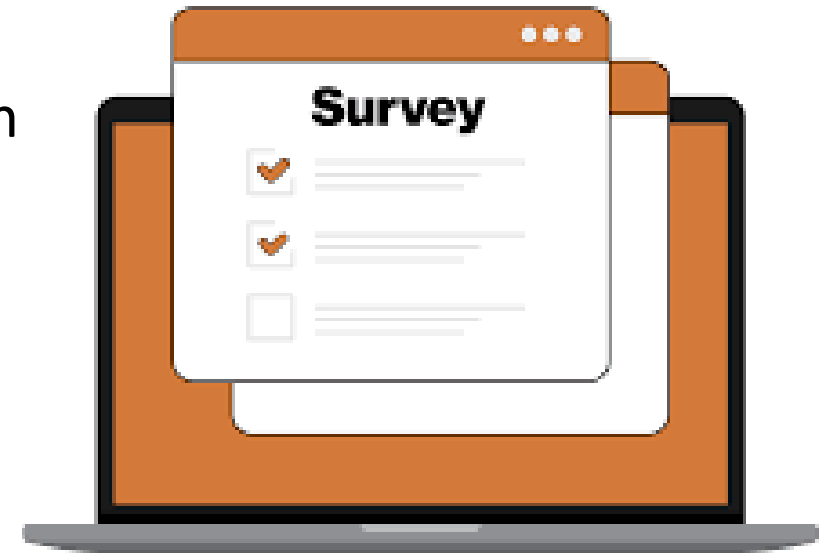


3. Aperçu de l'enquête

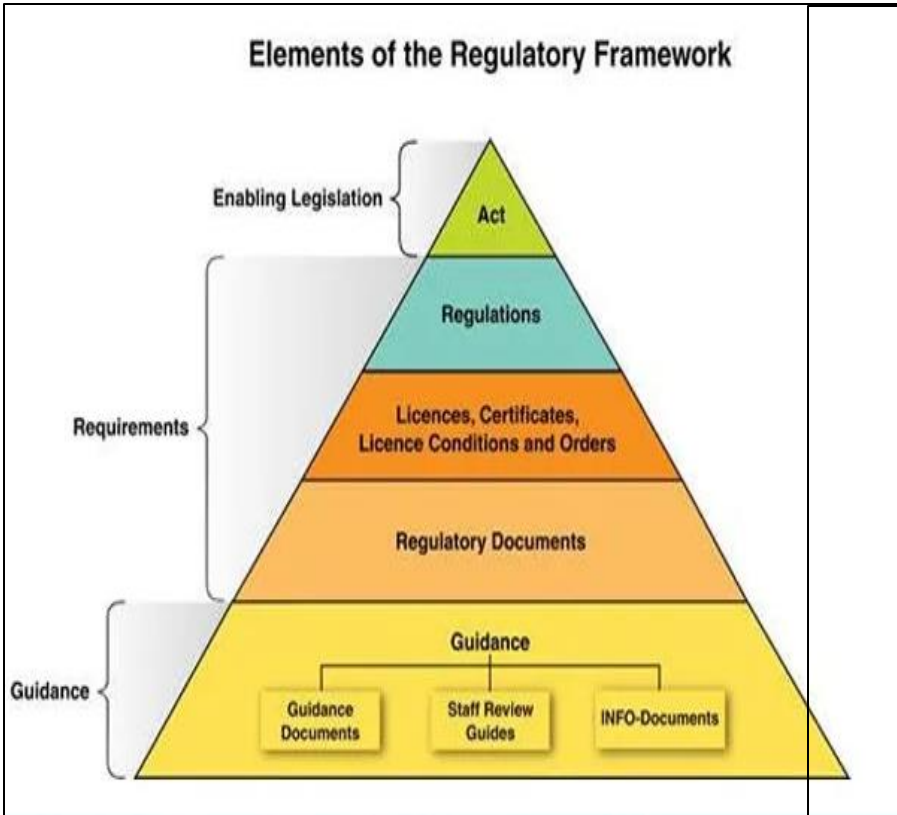
L'enquête est structurée pour collecter des informations sur trois domaines principaux :

- I. Cadres phytosanitaires nationaux réglementaires et non réglementaires pertinents pour le commerce électronique
- II. Mise en œuvre de mesures phytosanitaires
- III. Suivi des voies de e-commerce

L'enquête recueille également des informations démographiques de base et offre au répondant la possibilité de formuler des commentaires ou des recommandations.



I. Cadres réglementaires et non réglementaires



Cadres non réglementaires
Cadres officiels non juridiquement contraignants. Cela pourrait inclure des documents tels que des manuels, des guides, des procédures, des protocoles d'accord.

Couverture

- Importations et exportations
- Pouvoir conféré à l'ONPV
- Exigences des douanes, des services postaux et des services de messagerie
- Identification des opérateurs de commerce électronique
- Conséquences en cas de non-conformité





II. Mise en œuvre de mesures phytosanitaires

Liste des articles
interdits et
réglementés



Gestion des
risques avant
l'arrivée à la
frontière



Gestion des
risques aux
frontières



Sensibilisation à
l'importance des efforts
phytosanitaires





Food and Agriculture
Organization of the
United Nations



International
Plant Protection
Convention

2024
IPPC
REGIONAL
WORKSHOP

III. Surveillance du commerce électronique



**Existence de
systèmes de
reporting**



**Profilage des
risques**



**Analyse des
données**



4. Remplissage du sondage

Instructions: Fournies au début de chaque section et avec chaque question.

L'enquête comporte quatre types de questions :

- ✓ des questions du type *oui* ou *non*
- ✓ des questions à choix multiple
- ✓ des questions d'opinion
- ✓ des questions ouvertes.

Les réponses fournies dans l'enquête doivent être exactes au 31 décembre 2023.

Glossaire: des définitions et des exemples des termes clés utilisés dans l'enquête sont fournies.



Food and Agriculture
Organization of the
United Nations



International
Plant Protection
Convention

2024
IPPC
REGIONAL
WORKSHOP

4. Remplissage du sondage

Confidentialité des informations collectées : toutes les réponses sont tenues dans la plus stricte confidentialité. Le rapport final est basé sur l'agrégation et l'analyse de toutes les réponses à l'enquête ; aucun nom de pays ne sera identifié.

Un soutien vous est apporté :

- ✓ Envoyez un e-mail à ippc@fao.org si vous avez des questions ou des préoccupations.
- ✓ Le Secrétariat de la CIPV se fera un plaisir de planifier un appel pour vous guider tout au long de l'enquête, si vous le souhaitez.

Reconnaissance : Merci de nous fournir vos coordonnées complètes à la fin de l'enquête afin que nous puissions vous envoyer une attestation de participation et le lien vers le rapport.

Date limite pour répondre au sondage : 31 Octobre 2024.



5. Actions de post-collecte de données : à quoi s'attendre

- Vous recevrez un certificat de participation pour reconnaître votre contribution à cet important travail
- Le Secrétariat de la CIPV examinera les réponses et pourra vous contacter si des éclaircissements sont nécessaires
- Les données seront analysées et finalisées pour tous les pays
- Les résultats préliminaires seront présentés à la CPM-19 (2025)
- Le rapport d'étude sera finalisé et publié
- Une copie du rapport sera envoyée à tous les répondants à l'enquête
- Le rapport et les recommandations seront présentés à la CMP-20 (2026).



Food and Agriculture
Organization of the
United Nations



International
Plant Protection
Convention

2024
IPPC
REGIONAL
WORKSHOP

6. Questions et Réponses

Temps de Discussion



Food and Agriculture
Organization of the
United Nations



International
Plant Protection
Convention

2024 IPPC REGIONAL WORKSHOP

Merci

IPPC Secretariat

Food and Agriculture Organization
of the United Nations (FAO)

ippc@fao.org | www.ippc.int